



รายงานสถานการณ์ภัยแล้งและภัยพิบัติ ฉบับที่ 49

ประจำวันที่ 4 เมษายน 2559

และผลการปฏิบัติการฝนหลวงประจำวันที่ 3 เมษายน 2559

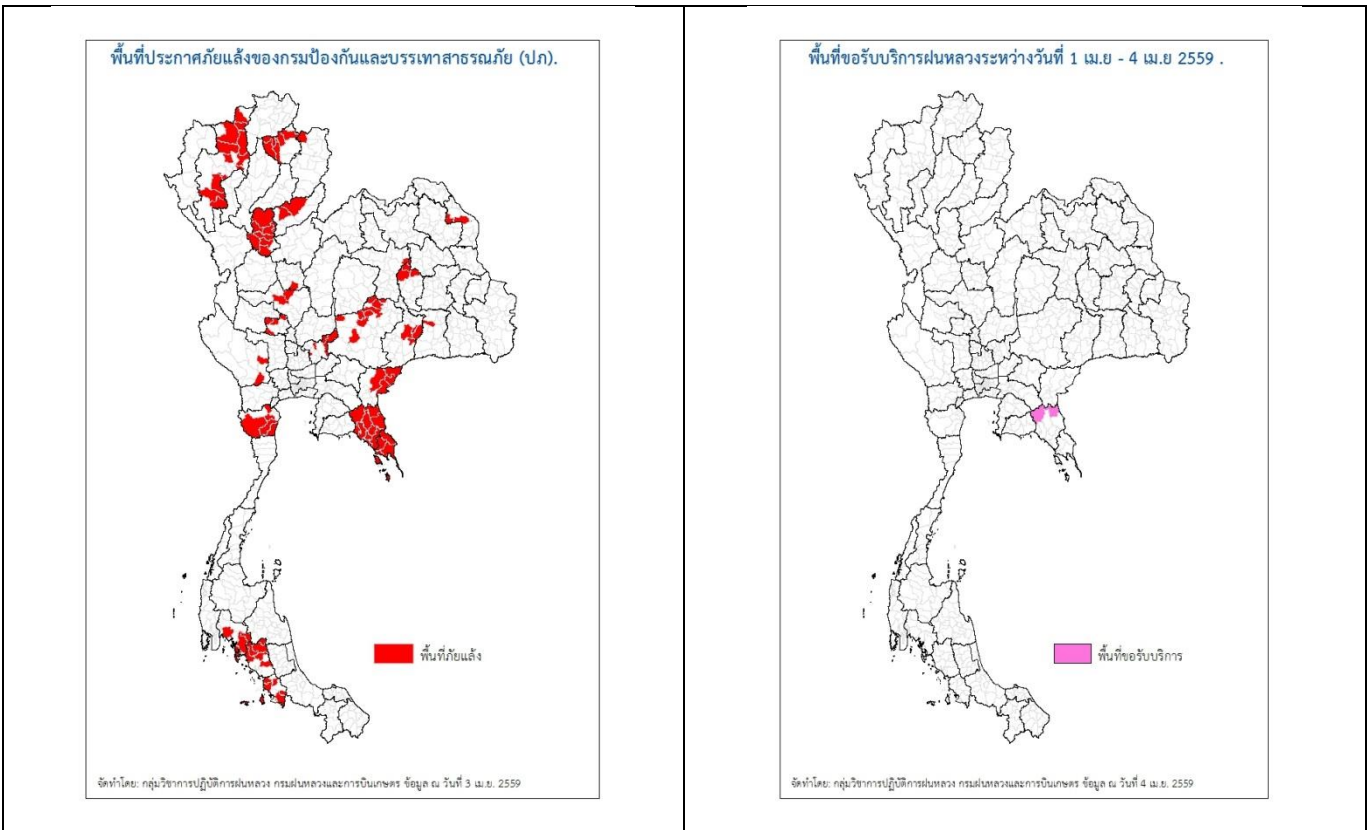
กลุ่มวิชาการปฏิบัติการฝนหลวง กองปฏิบัติการฝนหลวงกรมฝนหลวงและการบินเกษตร

royalrainmaking_academic@hotmail.com

สถานการณ์ภัยแล้งและภัยพิบัติ

๑ การคาดหมายพื้นที่ประสบภัยแล้ง

จังหวัดที่ได้รับผลกระทบภัยแล้งตามรายงานของกรมป้องกันและบรรเทาสาธารณภัย (ปภ.) ณ วันที่ 3 เมษายน 2559(เวลา 18.00 น.) มีทั้งสิ้น 25 จังหวัด 114 อำเภอ 501 ตำบล 3,963 หมู่บ้าน (เปรียบเทียบกับทั่วประเทศ 74,965 หมู่บ้าน คิดเป็น 5.28%)



ภาค	รายชื่อจังหวัด (อำเภอ) ที่ประกาศภัยแล้ง	จำนวนจังหวัดที่ประกาศภัยแล้ง
เหนือ	เชียงใหม่(ดอยเต่า สันกำแพง แม่ริม แม่แตง จอมทอง ฮอด พร้าวกง ดอยหล่อ กัลยาณิวัฒนา เชียงดาว ไชยปราการ ผาง) อุดรดิตต์(เมืองอุดรดิตต์ ท่าปลา ทองแสนซัน ตรอน พิชัย น้ำปาด) พะเยา(เมืองพะเยา ดอกคำใต้ แม่ใจ จุน ภูกามยาว เชียงคำ) สุโขทัย(สวรรคโลก ศรีนคร ศรีสำโรง ศรีสัชนาลัย เมืองสุโขทัย ศิริมาศ ท่งเสถียรม บ้านด่านลานหอย) น่าน(สองแคว เมื่อน่าน) พิจิตร(บางมูลนาก) ลำพูน(ลี้)	7(37)
กลาง	กาญจนบุรี(ห้วยกระเจา ท่าม่วง) นครสวรรค์(เมืองนครสวรรค์ ชุมแสง) ชัยนาท(มโนรมย์ หนองมะโมง วัดสิงห์ เนินขาม) สระบุรี(ม่วงเหล็ก วังม่วง เฉลิมพระเกียรติ หนองแขง)	4(12)
ตะวันออกเฉียงเหนือ	นครราชสีมา(ขามสะแกแสง คง บัวลาย แก้งสนามนาง โนนไทย ด่านขุนทด โนนสูง เทพารักษ์ พระทองคำ บัวใหญ่ สูงเนิน) นครพนม(นาหว้า โพนสวรรค์) มหาสารคาม(กันทรวิชัย โกสุมพิสัย ชื่นชม เชียงยืน) บุรีรัมย์(เมืองบุรีรัมย์ พลับพลาชัย ห้วยราช กระสัง) สุรินทร์(จอมพระ) ขอนแก่น(ข้าสูง)	6(23)
ตะวันออก	สระแก้ว(โคกสูง วัฒนานคร ตาพระยา อรัญประเทศ) จันทบุรี(มะขาม โป่งน้ำร้อน สอยดาว แก่งหางแมว ขลุง นายายอาม เมืองจันทบุรี เขาคิชฌกูฏ ท่าใหม่ แหลมสิงห์) ชลบุรี(เกาะสีชัง)	4(22)

ภาค	รายชื่อจังหวัด (อำเภอ) ที่ประกาศภัยแล้ง	จำนวนจังหวัดที่ประกาศภัยแล้ง
	ตราด(เมืองตราด เขาสมิง แหลมงอบ คลองใหญ่ บ่อไร่ เกาะกูด เกาะช้าง)	
ใต้	เพชรบุรี(ชะอำ แก่งกระจาน บ้านลาด เขาย้อย ท่ายาง) สตูล(ละงู พงษ์หัว มะนัง เมืองสตูล ควนโดน) กระบี่(คลองท่อม เกะลันตา ลำทับ เมืองกระบี่) ตรัง(วังวิเศษ เมืองตรัง ย่านตาขาว รัชฎา สิเกา ห้วยยอด)	4(20)
	รวม จำนวนจังหวัด(อำเภอ) ที่ประกาศภัยแล้ง	25(114)

ที่มา: กรมป้องกันและบรรเทาสาธารณภัย (ปภ.)

๑ พื้นที่ขอรับบริการฝนหลวง (ระหว่างวันที่ 1 เมษายน - 4 เมษายน 2559)

ภาค	รายชื่อจังหวัด (อำเภอ) ที่มีผู้ขอรับบริการ	จำนวนผู้ขอรับบริการ (ราย)
เหนือ	ไม่มีการขอรับบริการ	-
กลาง	ไม่มีการขอรับบริการ	-
ตะวันออกเฉียงเหนือ	ไม่มีการขอรับบริการ	-
ตะวันออก	จันทบุรี(สอยดาว แก่งหางแมว)	2
ใต้	ไม่มีการขอรับบริการ	-
รวม	1 จังหวัด (2 อำเภอ)	2

๑ สถานการณ์ภาวะหมอกควันในพื้นที่ภาคเหนือและจุดความร้อน (Hotspot)

ตารางค่า PM₁₀ในพื้นที่ภาคเหนือ (เวลา 09.00 น.) 5 วันที่ผ่านมา มีค่าดังนี้

จังหวัด	ชื่อสถานี	ค่า PM ₁₀ ¹					คุณภาพอากาศ
		31 มี.ค.	1 เม.ย.	2 เม.ย.	3 เม.ย.	4 เม.ย.	
ภาคเหนือ (ที่มา กรมอุทยานแห่งชาติ สัตว์ป่า และพันธุ์พืช)							
จ.เชียงราย	ต.เวียง อ.เมือง	138	143	102	92	133	มีผลกระทบต่อสุขภาพ
	ต.เวียงพางคำ อ.แม่สาย	182	213	199	162	213	มีผลกระทบต่อสุขภาพ
จ.เชียงใหม่	ต.ช้างเผือก อ.เมือง	106	114	69	77	102	มีผลกระทบต่อสุขภาพ
	ต.ศรีภูมิ อ.เมือง	121	114	82	101	120	ปานกลาง
	ต.สุเทพ อ.เมือง* (Mobile)	78	82	62	66	66	ปานกลาง
	ต.ช้างเคือง อ.แม่แจ่ม (Mobile)	96	81	71	93	93	ปานกลาง
จ.ลำปาง	ต.พระบาท อ.เมือง	89	92	66	66	92	ปานกลาง
	ต.สบป่าตอ อ.แม่เมาะ	88	81	49	47	79	ปานกลาง
	ต.บ้านดง อ.แม่เมาะ	79	116	68	57	96	ปานกลาง
	ต.แม่เมาะ อ.แม่เมาะ	91	87	57	69	97	ปานกลาง
จ.ลำพูน	ต.ในเมือง อ.เมือง	71	71	60	65	87	ปานกลาง
จ.แม่ฮ่องสอน	ต.จองคำ อ.เมือง	153	150	113	147	138	มีผลกระทบต่อสุขภาพ
จ.น่าน	ต.ในเวียง อ.เมือง	98	70	61	61	113	ปานกลาง
	ต.ห้วยโก๋น อ.เฉลิมพระเกียรติ	90	92	116	102	127	มีผลกระทบต่อสุขภาพ
จ.แพร่	ต.นาจักร อ.เมือง	80	80	64	65	89	ปานกลาง
จ.พะเยา	ต.เวียง อ.เมือง	128	102	59	64	106	ปานกลาง
จ.ตาก	ต.ท่าสายลวด อ.แม่สอด (Mobile)	73	77	73	89	89	ปานกลาง
ภาคใต้ (ที่มา เว็บไซต์ศูนย์เชี่ยวชาญด้านอุตุนิยมวิทยาแห่งอาเซียน ประเทศสิงคโปร์)							
จ.สุราษฎร์ธานี	ต.มะขามเตี้ย อ.เมือง	68	65	48	31	30	ดี
จ.สงขลา	ต.หาดใหญ่ อ.หาดใหญ่	-	-	-	17	18	ดี
จ.ยะลา	ต.สะเตง อ.เมือง	71	58	50	40	41	ดี

¹PM₁₀ คือ ปริมาณฝุ่นละอองขนาดไม่เกิน 10 ไมครอน มาตรฐานค่าเฉลี่ย 24 ชั่วโมง ต้องไม่เกิน 120 ไมโครกรัมต่อลูกบาศก์เมตร

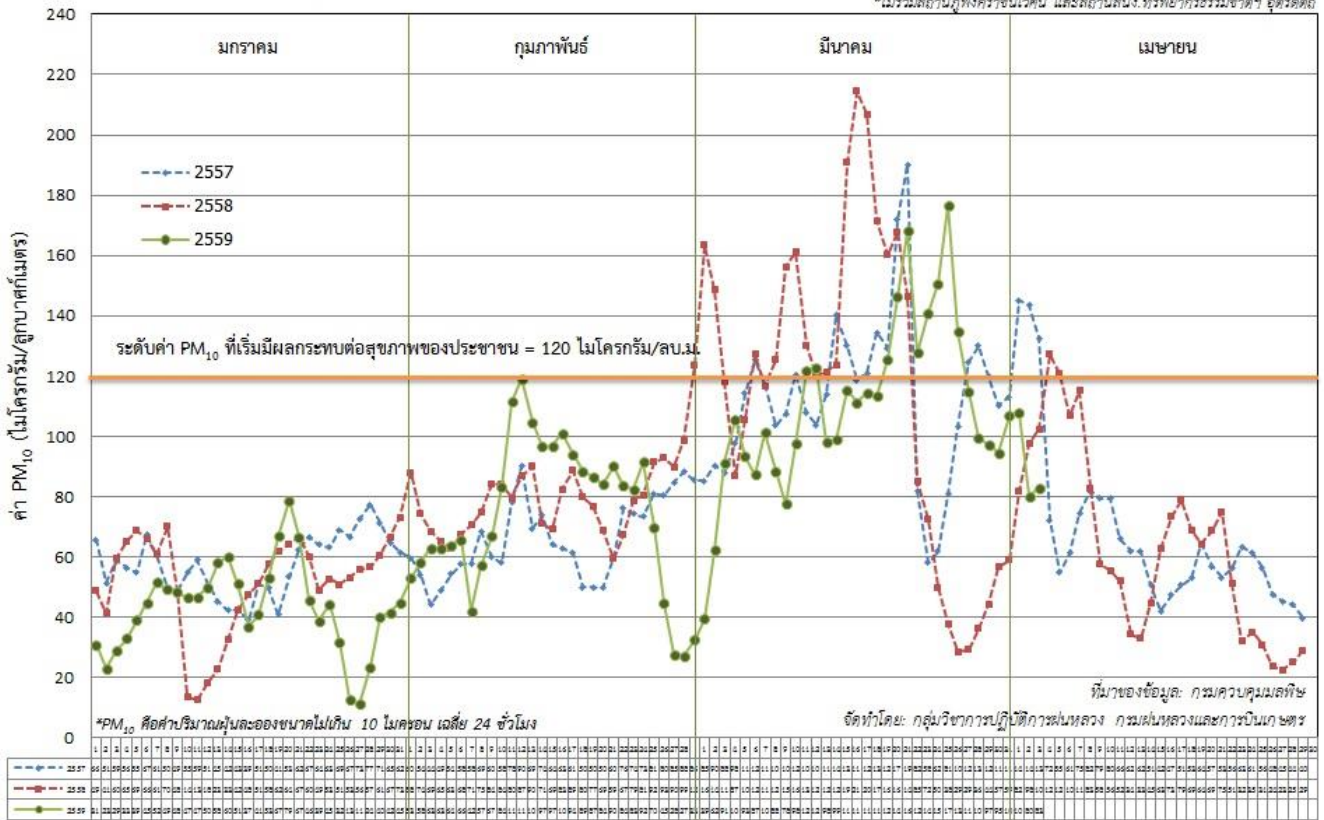
จังหวัด	ชื่อสถานี	ค่า PM ₁₀ ¹					คุณภาพอากาศ
		70	52	36	36	37	
จ.นราธิวาส	ต.บางนาคน อ.เมือง						ดี

ที่มา: กรมควบคุมมลพิษ

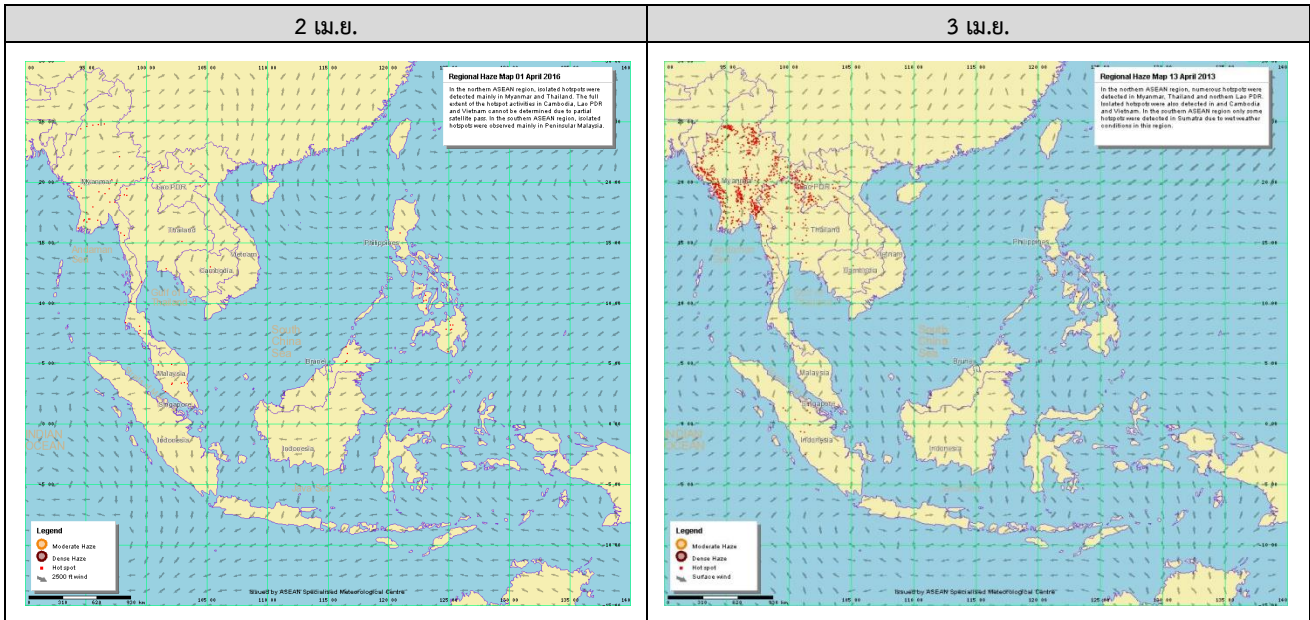
๑ กราฟแสดงแนวโน้มค่า PM₁₀ ในภาคเหนือ ตั้งแต่วันที่ 1 มกราคม - 4 เมษายน 2559

ค่า PM₁₀ เฉลี่ย 14* สถานี ในภาคเหนือ ช่วง มกราคม - เมษายน ปี 2559 เทียบกับ ปี 2557, 2558

*ไม่รวมสถานีกรุงเทพมหานคร และสถานีต.บึงหวด อ.ดงขี้เหล็ก



๑ แผนภาพแสดงจุดความร้อน (Hotspot) ในประเทศไทยจากดาวเทียม NOAA-18



ที่มา: เว็บไซต์ศูนย์เชี่ยวชาญด้านอุตุนิยมวิทยาแห่งอาเซียน ประเทศสิงคโปร์

๑ สถานการณ์ปริมาณน้ำเก็บกักในอ่างเก็บน้ำที่สำคัญ

	ความจุของ อ่างที่ รนก. ² (ล้าน ลบ.ม.)	ปริมาณน้ำในอ่างฯ (%)				ปริมาณน้ำ ไหลลงอ่างฯ (ล้าน ม ³)	ปริมาณน้ำ ไหลลงอ่างฯ สะสม ³ (ล้าน ม ³)	ระดับน้ำ
		31 มี.ค.	1 เม.ย.	2 เม.ย.	3 เม.ย.	3 เม.ย.		
ภาคเหนือ						3.09	360.51	
- ภูมิพล(ตาก)	13,462	33	33	33	33	0.00	50.96	ต่ำกว่า 40%
- สิริกิติ์(อุดรดิตถ์)	9,510	43	42	42	42	2.85	274.96	ต่ำกว่า 50%
- แม้งัด(เชียงใหม่)	265	18	18	17	17	0.00	4.73	ต่ำกว่า 20%
- แม่กวง(เชียงใหม่)	263	10	10	10	10	0.02	5.07	ต่ำกว่า 20%
- กิวลม(ลำปาง)	106	24	24	24	24	0.00	5.87	ต่ำกว่า 30%
- กิวคอง(ลำปาง)	170	12	12	12	12	0.00	0.44	ต่ำกว่า 20%
- แควน้อย(พิษณุโลก)	939	32	32	32	32	0.22	18.48	ต่ำกว่า 40%
ภาคตะวันออกเฉียงเหนือ						3.53	83.90	
- ห้วยหลวง(อุดรธานี)	135	15	15	15	15	0.00	0.63	ต่ำกว่า 20%
- น้ำอูน(สกลนคร)	520	29	29	29	29	0.52	2.23	ต่ำกว่า 30%
- น้ำพุง(สกลนคร)	166	34	34	34	34	0.07	3.52	ต่ำกว่า 40%
- จุฬาราม(ชัยภูมิ)	164	36	36	36	35	0.00	3.34	ต่ำกว่า 40%
- อุบลรัตน์(ขอนแก่น)	2,431	24	24	24	24	1.89	35.54	ต่ำกว่า 30%
- ลำปาว(กาฬสินธุ์)	1,980	23	23	23	23	0.72	12.70	ต่ำกว่า 30%
- ลำตะคอง(นครราชสีมา)	314	29	29	29	29	0.21	8.08	ต่ำกว่า 30%
- ลำพระเพลิง(นครราชสีมา)	110	52	52	51	51	0.01	4.13	-
- มูลบน(นครราชสีมา)	141	26	27	27	27	0.06	4.80	ต่ำกว่า 30%
- ลำแซะ(นครราชสีมา)	275	27	27	26	26	0.00	7.68	ต่ำกว่า 30%
- ลำน้ำรอง(บุรีรัมย์)	121	50	50	50	49	0.00	1.08	ต่ำกว่า 50%
- ลำปลายมาศ(นครราชสีมา)	98	51	0	0	50	0.05	0.17	-
ภาคกลาง						2.80	264.26	
- ป่าสัก(ลพบุรี)	960	33	32	32	32	0.00	11.97	ต่ำกว่า 40%
- ทับเสลา(อุทัยธานี)	160	28	28	28	28	0.00	0.25	ต่ำกว่า 30%
- กระเสียว(สุพรรณบุรี)	240	23	24	24	24	0.59	5.78	ต่ำกว่า 30%
- ศรีนครินทร์(กาญจนบุรี)	17,745	69	69	69	69	1.14	147.80	-
- วชิราลงกรณ์(กาญจนบุรี)	8,860	48	48	48	48	1.07	98.46	ต่ำกว่า 50%
ภาคตะวันออก						0.19	18.13	
- ชุนด่านฯ(นครนายก)	224	38	38	38	37	0.02	1.64	ต่ำกว่า 40%
- คลองสิียด(ฉะเชิงเทรา)	420	26	26	25	25	0.00	0.85	ต่ำกว่า 30%
- บางพระ(ชลบุรี)	117	25	25	25	24	0.00	1.61	ต่ำกว่า 30%
- ท้องปลาไหล(ระยอง)	164	73	73	73	72	0.12	12.54	-
- ประแสร์(ระยอง)	248	73	73	73	72	0.00	1.38	-
- พระปรัง(สระแก้ว)	97	16	0	0	15	0.00	0.08	ต่ำกว่า 20%
- ดอกกราย(ระยอง)	71	36	0	40	36	0.05	0.00	ต่ำกว่า 40%
- คลองพระพุทธ(จันทบุรี)	70	68	0	0	67	0.00	0.03	-
ภาคใต้						4.47	507.52	
- แก่งกระเจาน(เพชรบุรี)	710	36	36	35	35	0.78	49.08	ต่ำกว่า 40%
- ปรามบุรี(ประจวบคีรีขันธ์)	347	19	19	19	19	0.06	4.36	ต่ำกว่า 20%
- รัชชประภา(สุราษฎร์ธานี)	5,639	74	74	74	74	2.74	199.17	-
- บางกลาง(ยะลา)	1,454	62	62	62	62	0.89	254.91	-

รณก. = ระดับน้ำเก็บกัก,ที่มา: กรมชลประทาน
ปริมาณน้ำไหลลงอ่างสะสมตั้งแต่วันที่ 1 มกราคม 2559 ถึงปัจจุบัน

การพยากรณ์อากาศและสภาพอากาศประจำวัน

๑ ลักษณะอากาศทั่วไปและการพยากรณ์อากาศ ประจำวันที่ 4 เมษายน 2559 (เวลา 06.00 น.)

ลักษณะอากาศทั่วไป	
ความกดอากาศต่ำเนื่องจากความร้อนปกคลุมประเทศไทยตอนบน ทำให้บริเวณดังกล่าวมีอากาศร้อนโดยทั่วไปและมีอากาศร้อนจัดในบางพื้นที่ กับมีฟ้าหลัวในตอนกลางวัน ประกอบกับมีลมตะวันออกเฉียงใต้พัดปกคลุมภาคกลางตอนล่าง ภาคตะวันออก และภาคตะวันออกเฉียงเหนือตอนล่าง ลักษณะเช่นนี้ทำให้ภาคตะวันออกมีฝนฟ้าคะนองบางแห่ง	
การพยากรณ์อากาศรายภาค	
ภาคเหนือ	มีอากาศร้อนถึงร้อนจัดกับมีฟ้าหลัวในตอนกลางวัน อุณหภูมิต่ำสุด 20-26 องศาเซลเซียส อุณหภูมิสูงสุด 37-41 องศาเซลเซียส ลมตะวันตก ความเร็ว 10-30 กม./ชม.
ภาคกลาง	มีอากาศร้อนถึงร้อนจัดกับมีฟ้าหลัวในตอนกลางวัน อุณหภูมิต่ำสุด 25-27 องศาเซลเซียส อุณหภูมิสูงสุด 37-41 องศาเซลเซียส ลมใต้ ความเร็ว 10-30 กม./ชม.
ภาคต.อ.เฉียงเหนือ	มีอากาศร้อนกับมีฟ้าหลัวในตอนกลางวัน อุณหภูมิต่ำสุด 21-27 องศาเซลเซียส อุณหภูมิสูงสุด 37-39 องศาเซลเซียส ลมตะวันออกเฉียงใต้ ความเร็ว 10-30 กม./ชม.
ภาคตะวันออก	มีอากาศร้อนในตอนกลางวัน โดยมีฝนฟ้าคะนองบางแห่ง ร้อยละ 10 ของพื้นที่ ส่วนมากบริเวณจังหวัดจันทบุรี และตราด อุณหภูมิต่ำสุด 25-27 องศาเซลเซียส อุณหภูมิสูงสุด 34-39 องศาเซลเซียส ลมตะวันออกเฉียงใต้ ความเร็ว 10-30 กม./ชม. ทะเลมีคลื่นต่ำกว่า 1 เมตร
ภาคใต้ฝั่งตะวันออก	มีเมฆบางส่วน กับมีอากาศร้อนในตอนกลางวัน อุณหภูมิต่ำสุด 23-27 องศาเซลเซียส อุณหภูมิสูงสุด 33-36 องศาเซลเซียส ลมตะวันออกเฉียงใต้ ความเร็ว 15-30 กม./ชม. ทะเลมีคลื่นสูงประมาณ 1 เมตร
ภาคใต้ฝั่งตะวันตก	มีเมฆบางส่วน กับมีอากาศร้อนในตอนกลางวัน อุณหภูมิต่ำสุด 22-26 องศาเซลเซียส อุณหภูมิสูงสุด 33-38 องศาเซลเซียส ลมตะวันออกเฉียงใต้ ความเร็ว 10-30 กม./ชม. ทะเลมีคลื่นต่ำกว่า 1 เมตร

ที่มา: กรมอุตุนิยมวิทยา

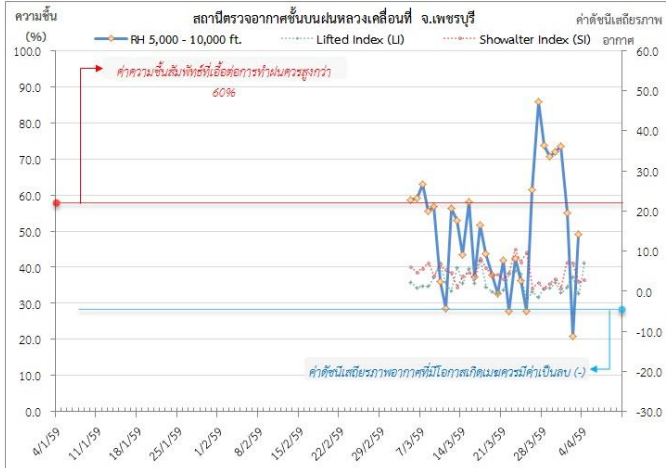
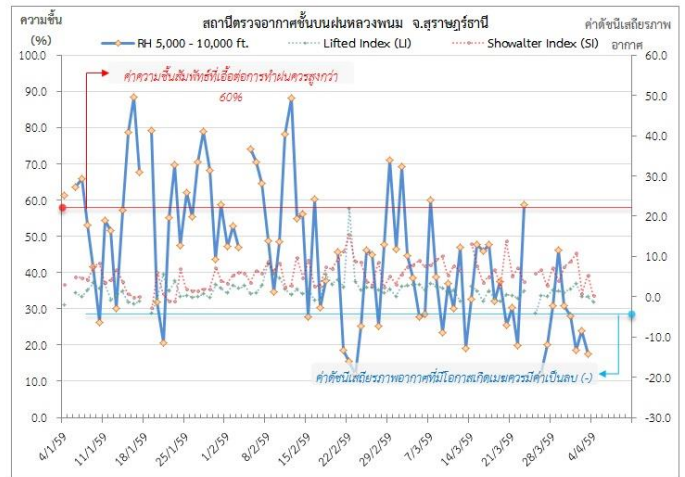
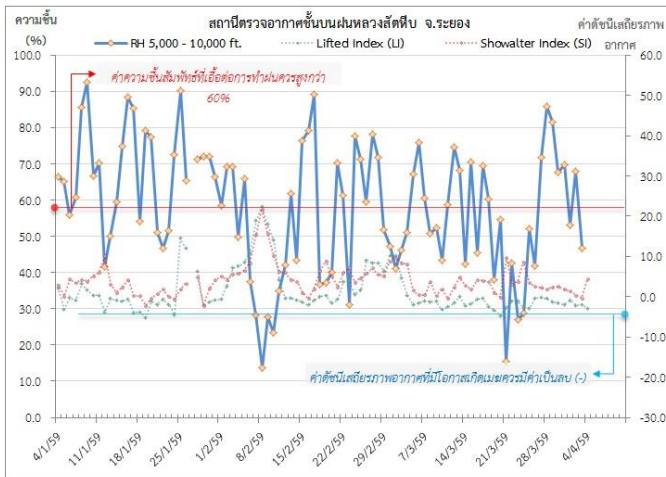
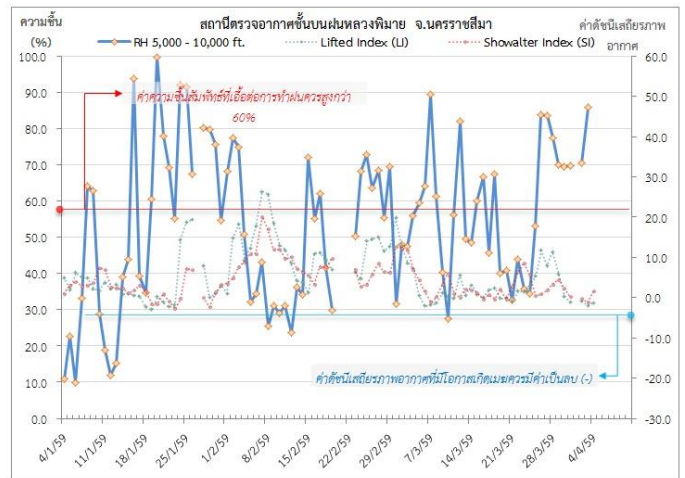
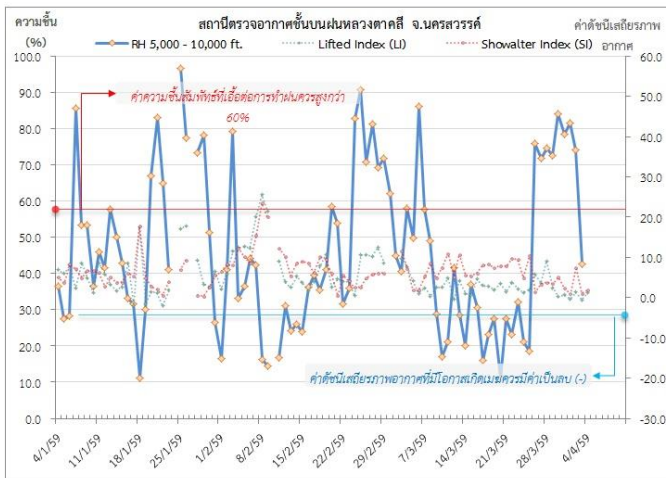
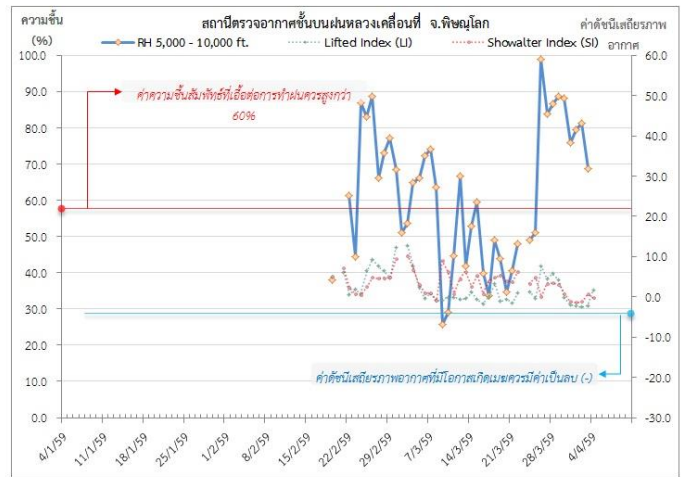
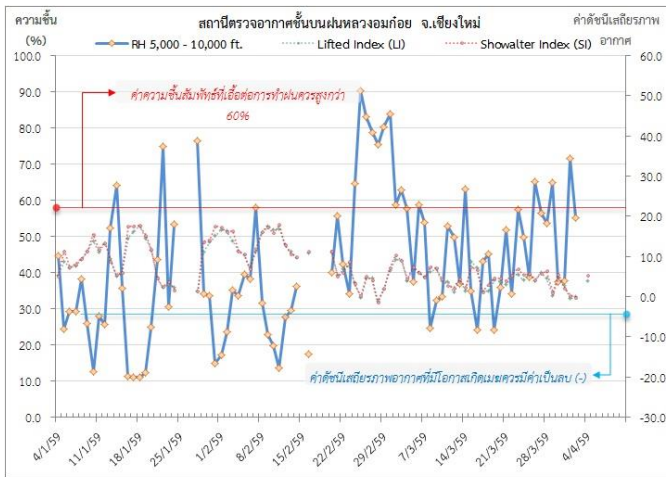
๑ ข้อมูลความชื้นจากการตรวจอากาศชั้นบน (Sounding) ระยะเวลาสูง 5,000 - 10,000 ฟุต

ภาค	สถานีตรวจอากาศ	ความชื้นสัมพัทธ์ (%)					เสถียรภาพ อากาศ
		31 มี.ค.	1 เม.ย.	2 เม.ย.	3 เม.ย.	4 เม.ย.	
ภาคเหนือ	สถานีเรดาร์ฝนหลวงอมก๋อย	37.6	71.6	55.2	-	57.3	เสถียรภาพ
	สถานีตรวจอากาศเคลื่อนที่พิษณุโลก	75.8	79.4	81.3	68.6	71.2	เสถียรภาพ
ภาคกลาง	สถานีเรดาร์ฝนหลวงตาดลี	78.5	81.5	74.1	42.6	58.4	เสถียรภาพ
ภาคตะวันออกเฉียงเหนือ	สถานีเรดาร์ฝนหลวงพิมาย	69.7	-	70.4	85.8	53.4	เสถียรภาพ
ภาคตะวันออก	สถานีเรดาร์ฝนหลวงสัทธิ์	69.8	53.2	68.0	46.8	56.7	เสถียรภาพ
ภาคใต้	สถานีตรวจอากาศเคลื่อนที่เพชรบุรี	73.5	54.9	21.0	49.1	27.8	เสถียรภาพ
	สถานีเรดาร์ฝนหลวงพนม	28.1	18.6	24.0	17.6	32.0	เสถียรภาพ

หมายเหตุ : สภาพอากาศมีเสถียรภาพ(Stable) หมายถึงสภาพอากาศที่มีโอกาสน้อยหรือไม่มีโอกาสในการเกิดเมฆในแนวตั้งเพื่อพัฒนาตัวกลายเป็นกลุ่มฝน

สภาพอากาศไม่มีเสถียรภาพ(Unstable) หมายถึงสภาพอากาศที่มีโอกาสเกิดเมฆในแนวตั้งและพัฒนาตัวเป็นกลุ่มฝนได้

๑ กราฟแสดงแนวโน้มความชื้นอากาศชั้นบนและดัชนีเสถียรภาพอากาศ (ระหว่างวันที่ 4 มกราคม - 4 เมษายน 2559)



- หมายเหตุ**
- ระยะเวลาสูง 5,000-10,000 ฟุต เป็นระดับเพดานบินในการปฏิบัติการฝนหลวง (ระดับฐานเมฆ)
 - ความชื้นสัมพัทธ์ที่เอื้อต่อการปฏิบัติการฝนหลวงควรมีค่าสูงกว่าร้อยละ 60 ขึ้นไป
 - ดัชนีเสถียรภาพชั้นอากาศที่มีโอกาสเกิดเมฆควรมีค่าเป็นลบ (-)
 - LI: Lifted Index คือค่าดัชนีเสถียรภาพชั้นอากาศระดับต่ำ
 - SI: Showalter Index คือค่าดัชนีเสถียรภาพชั้นอากาศระดับกลาง

การปฏิบัติการฝนหลวงประจำวัน

๑ สรุปผลปฏิบัติการฝนหลวงประจำวัน ที่ 3 เมษายน 2559

ภาค/หน่วยฯ	หน่วยปฏิบัติการ (หน่วย)	เครื่องบิน ผล./ทอ. (ลำ)	จำนวนเที่ยวบิน (เที่ยว)	จำนวนชั่วโมงบิน (ชั่วโมง)	ปริมาณการใช้สาร ฝนหลวง (ตัน/นัด)	จังหวัดที่มีการรายงานฝนตก (จำนวนจังหวัด/อ่างเก็บน้ำเป้าหมาย)
เหนือ	2	5/-	0	0:00	0.0	-/-
- เชียงใหม่	1	2/-	0	0:00	0.0	ไม่ปฏิบัติการฝนหลวง เนื่องจากสภาพอากาศไม่เหมาะสม ลักษณะอากาศทรงตัว ทำให้ไม่มีเมฆพัฒนาตัวในพื้นที่เป้าหมาย
- พิชญ์โลก	1	3/-	0	0:00	0.0	ไม่ปฏิบัติการฝนหลวง เนื่องจากไม่มีเมฆคิวมูลัสก่อตัวในพื้นที่
กลาง	2	5/-	0	0:00	0.0	-/-
- นครสวรรค์	1	3/-	0	0:00	0.0	ไม่ปฏิบัติการฝนหลวง เนื่องจากความชื้นสัมพัทธ์ต่ำกว่า 45% (ตั้งแต่ระดับ 5,000 ฟุตขึ้นไป) ประกอบกับลมชั้นบนตั้งแต่ระดับ 1,000 ฟุตขึ้นไป มีกำลังแรง ส่งผลให้กลุ่มเมฆไม่มีการพัฒนาตัวในบริเวณพื้นที่เป้าหมาย
- กาญจนบุรี	1	2/-	0	0:00	0.0	ไม่ปฏิบัติการฝนหลวง เนื่องจากความชื้นสัมพัทธ์ต่ำกว่า 45% (ตั้งแต่ระดับ 5,000 ฟุตขึ้นไป) ประกอบกับลมชั้นบนตั้งแต่ระดับ 1,000 ฟุตขึ้นไป มีกำลังแรง ส่งผลให้กลุ่มเมฆไม่มีการพัฒนาตัวในบริเวณพื้นที่เป้าหมาย
ตะวันออกเฉียงเหนือ	2	3/3	3	4:30	4.0	1/2
- นครราชสีมา	1	3/-	2	3:10	2.0	มีฝนตกเล็กน้อย-ปานกลางบริเวณ จ.นครราชสีมา (ปากช่อง วังน้ำเขียว ปักธงชัย นครบุรี) พื้นที่ลุ่มรับน้ำลำตะคอง ลำพระเพลิง
- อุตรธานี	1	-/3	1	1:20	2.0	ไม่มีฝนตกจากการปฏิบัติการ
ตะวันออก	1	3/-	4	4:00	2.5	4/-
- จันทบุรี	1	3/-	4	4:00	2.5	มีฝนตกเล็กน้อยถึงปานกลางในพื้นที่ จ.ชลบุรี (บ่อทอง) จ. ฉะเชิงเทรา (ท่าตะเกียบ สนามชัย เขต) จ.สระแก้ว (วังสมบูรณ์ คลองหาด วังน้ำเย็น) จ.จันทบุรี (สอยดาว)
ใต้	2	3/1	0	0:00	0.0	-/-
- หัวหิน	1	3/-	0	0:00	0.0	ไม่ปฏิบัติการฝนหลวง เนื่องจากความชื้นสัมพัทธ์เฉลี่ยที่ระดับ 0-10,000 ฟุต มีค่าต่ำกว่า 60% (54.9%) ประกอบกับสภาพอากาศมีเสถียรภาพ ส่งผลให้กลุ่มเมฆไม่พัฒนาตัวและก่อยอดในบริเวณพื้นที่เป้าหมาย
- สุราษฎร์ธานี	1	-/1	0	0:00	0.0	ไม่ปฏิบัติการฝนหลวง เนื่องจากความชื้นสัมพัทธ์ที่ระดับ 0-10,000 ฟุต ต่ำกว่า 60% (50.4%) ประกอบกับสภาพอากาศมีการยกตัวช้า และลมมี

ภาค/หน่วยฯ	หน่วยปฏิบัติการ (หน่วย)	เครื่องบิน ผล./ทอ. (ลำ)	จำนวนเที่ยวบิน (เที่ยว)	จำนวนชั่วโมงบิน (ชั่วโมง)	ปริมาณการใช้สารฝนหลวง (ตัน/นัด)	จังหวัดที่มีการรายงานฝนตก (จำนวนจังหวัด/อ่างเก็บน้ำเป้าหมาย)
						กำลังแรง ทำให้เมฆไม่ก่อตัวในพื้นที่เป้าหมาย
รวม	9	19/4	7	8:30	6.5	5/2

๑) สรุปผลรวมปฏิบัติการตั้งแต่เริ่มตั้งหน่วยปฏิบัติการฝนหลวง (15 กุมภาพันธ์ -3 เมษายน 2559)

ตั้งแต่เริ่มตั้งหน่วยปฏิบัติการฝนหลวง เมื่อวันที่ 15 กุมภาพันธ์- 3 เมษายน 2559 มีการขึ้นปฏิบัติการฝนหลวง จำนวน 31 วัน มีวันฝนตกจากการปฏิบัติการฝนหลวงคิดเป็นร้อยละ 71.5 ขึ้นปฏิบัติการจำนวน 445 เที่ยวบิน (629:05 ชั่วโมงบิน) ปริมาณการใช้สารฝนหลวง 366.8 ตัน พลุซิลเวอร์ไอโอไดด์ จำนวน 11 นัด จังหวัดที่มีรายงานฝนตกรวม 40 จังหวัด และทำให้มีปริมาณน้ำไหลเข้าอ่างสะสมรวม 47.03 ล้าน ลบ.ม.

ภาค - ศูนย์/หน่วยปฏิบัติการฯ	ขึ้นบิน (วัน)	ฝนตก (วัน)	จำนวนเที่ยวบิน (เที่ยว)	จำนวนชั่วโมงบิน (ชั่วโมง)	ปริมาณสารฝนหลวง (ตัน/นัด)	จังหวัดที่มีรายงานฝนตก (ทั้งการสังเกตด้วยสายตา/การตรวจวัดด้วยเรดาร์ และเครื่องวัดน้ำฝนอัตโนมัติ)	ปริมาณน้ำไหลลงอ่างเก็บน้ำสะสม (ล้าน ลบ.ม.)
เหนือ						8 จังหวัด	
- เชียงใหม่ (เปิดหน่วยฯ 1 มี.ค. 59 เป็นต้นไป)	16	4	39	70:15	20.8	บริเวณที่มีฝนตก ได้แก่ จ.ลำปาง จ.ลำพูน และ จ.เชียงใหม่ (3 จังหวัด)	ภูมิพล 0.12
- พิษณุโลก (เปิดหน่วยฯ 1 มี.ค. 59 เป็นต้นไป)	12	7	45	79:25	34.6/11	บริเวณที่มีฝนตก ได้แก่ จ.เพชรบูรณ์ (ต อ น บ น) จ . สุ โ ข ทัย จ.กำแพงเพชร จ.พิษณุโลก และ จ.ตาก (5 จังหวัด)	
กลาง						12 จังหวัด	
- นครสวรรค์ (เปิดหน่วยฯ 15 ก.พ. 59 เป็นต้นไป)	10	10	39	52:25	29.4	บริเวณที่มีฝนตก ได้แก่ จ.นครสวรรค์ จ.ลพบุรี จ.สระบุรี จ.เพชรบูรณ์ (ตอนล่าง) จ.อุทัยธานี จ.ชัยนาท และ จ.สุพรรณบุรี (7 จังหวัด)	วชิราลงกรณ์ 9.08 ศรีนครินทร์ 23.52 กระเสี้ยว 4.36 ป่าสักชลสิทธิ์ 0.42
- กาญจนบุรี (เปิดหน่วยฯ 15 ก.พ. 59 เป็นต้นไป)	14	11	51	65:15	46.2	บริเวณที่มีฝนตก ได้แก่ จ.กาญจนบุรี จ.นครปฐม จ.พระนครศรีอยุธยา จ.สุพรรณบุรี จ.อุทัยธานี จ.ชัยนาท จ.อ่างทอง จ.นครสวรรค์ และ จ.สิงห์บุรี (9 จังหวัด)	
ตะวันออกเฉียงเหนือ						8 จังหวัด	
- นครราชสีมา (เปิดหน่วยฯ 1 มี.ค. 59 เป็นต้นไป)	15	10	30	48:45	42.0	บริเวณที่มีฝนตก จ.ชัยภูมิ จ.นครราชสีมา จ.บุรีรัมย์ และ จ.ขอนแก่น (4 จังหวัด)	ลำตะคอง 0.5 ลำพระเพลิง 0.06 อุบลรัตน์ 4.07
- อุดรธานี (เปิดหน่วยฯ 15 มี.ค. 59 เป็นต้นไป)	6	4	20	25:00	21.2	บริเวณที่มีฝนตก จ.ขอนแก่น จ.อุดรธานี จ.ชัยภูมิ จ.เลย จ.หนองบัวลำภู และ จ.อุดรธานี (6 จังหวัด)	
ตะวันออก						7 จังหวัด	
- จันทบุรี (เปิดหน่วยฯ 1 มี.ค. 59 เป็นต้นไป)	21	19	127	165:55	88.6	บริเวณที่มีฝนตก ได้แก่ จ.จันทบุรี จ.ฉะเชิงเทรา จ.ชลบุรี จ.ระยอง จ.สระแก้ว จ.ตราด และ จ.ปราจีนบุรี (7 จังหวัด)	คลองพระพุทธร 0.32 ดอกกราย 0.01 หนองปลาไหล 0.74

ภาค - ศูนย์/หน่วย ปฏิบัติการฯ	ขึ้นบิน (วัน)	ฝนตก (วัน)	จำนวน เที่ยวบิน (เที่ยว)	จำนวน ชั่วโมงบิน (ชั่วโมง)	ปริมาณ สารฝนหลวง (ตัน/น้ด)	จังหวัดที่มีรายงานฝนตก (ทั้งการสังเกตด้วยสายตา/การตรวจวัดด้วย เรดาร์ และเครื่องวัดน้ำฝนอัตโนมัติ)	ปริมาณน้ำไหลลง อ่างเก็บน้ำสะสม (ล้าน ลบ.ม.)
ใต้						6 จังหวัด	
- หัวหิน (เปิดหน่วยฯ 1 มี.ค. 59 เป็นต้นไป)	11	10	80	103:55	56.0	บริเวณที่มีฝนตก ได้แก่ จ.เพชรบุรี จ.ประจวบคีรีขันธ์ และ จ.ราชบุรี (3 จังหวัด)	แก่งกระจาน 3.82 ปราณบุรี 0.12
- สุราษฎร์ธานี (เปิดหน่วยฯ 15 มี.ค. 59 เป็นต้นไป)	9	6	14	18:10	28.0	บริเวณที่มีฝนตก ได้แก่ จ.พังงา จ.สุราษฎร์ธานี และ จ.นครศรีธรรมราช (3 จังหวัด)	

กลุ่มวิชาการปฏิบัติการฝนหลวง กองปฏิบัติการฝนหลวง กรมฝนหลวงและการบินเกษตร